

# Phoma des Brassicacées

## *Leptosphaeria maculans* (Desm.)

Plantes-hôtes : Chou, *Brassica oleracea*, Brassicacées  
Colza, *Brassica napus*, Brassicacées

### Description des symptômes :

#### Sur feuille :

Ce champignon provoque des taches encore appelées macules sur les cotylédons et les feuilles avec observation de petites fructifications noires. Ces taches de couleur grisâtre sont parsemées de petits points noirs (pycnides).



Macule sur feuille de colza

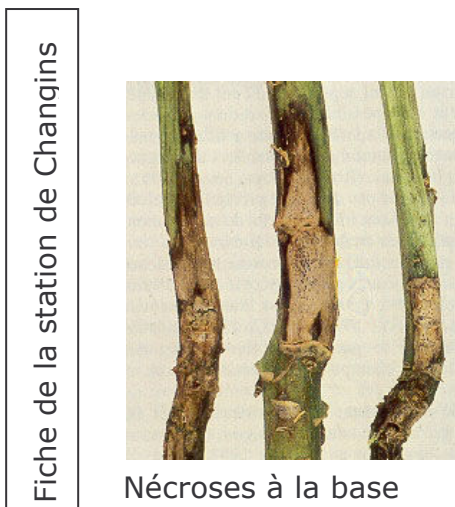


Macules sur cotylédons de colza

#### Sur tige et sur collet :

Les lésions brun foncé provoquent une dégradation ou une pourriture des tissus conduisant à la cassure au collet ou plus haut sur la tige.

Les taches observées sur tige sont de couleur grisâtre, allongées et parsemées de points noirs. En cas de contamination précoce de la plante, le champignon provoque une nécrose généralisée des tissus à la base du pied.



Nécroses à la base de la tige de colza



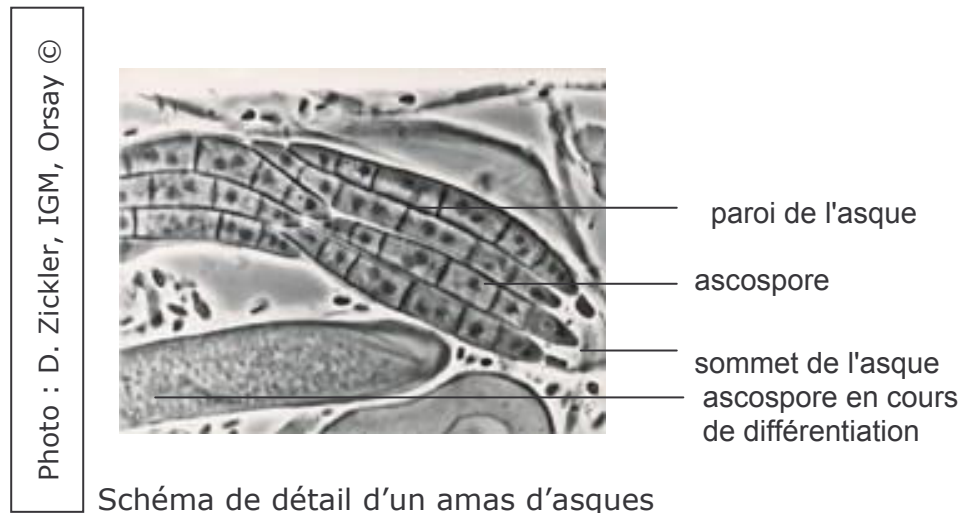
Verse et casse des pieds de colza

Des points noirs (périthèces) apparaissent sur les résidus de récolte laissés en surface du sol.

## Identification microscopique :

Forme de reproduction observée : Forme parfaite

Des points noirs sont prélevés à l'épingle sur des résidus de récolte. Ils sont ensuite écrasés entre lame et lamelle.



Les asques contiennent huit ascospores colorées (jaunâtres). Pour cette espèce, les ascospores possèdent six loges et mesurent 45 x 6 micromètres.

## Position systématique du champignon : Forme parfaite

Super classe	Septomycètes
Classe	Ascomycètes
Sous-classe	Euascomycètes
Sous-sous-classe	Pyrénomycètes
Ordre	Sphaeriales
Famille	Sphaeriaceés

## Description des dégâts :

Lorsque le champignon s'attaque au collet, la maladie occasionne de graves préjudices : la nécrose généralisée du collet peut engendrer la verse des pieds voire leur casse.